

## Projekts:

«Elastīga bērnu uzraudzības pakalpojuma nodrošināšana darbiniekiem,  
kas strādā nestandarta darba laiku»



**Iveta Baltiņa**

2018. gada 20. jūnijs, Rīga, Latvija



PROJEKTU  
LĪDZFINANSĒ  
EIROPAS SAVIENĪBA



Labklājības ministrija



Labklājības ministrija

# INFORMĀCIJA PAR PROJEKTU

## Mērķis

- izveidot ilgtermiņā funkcionējošu modeli elastīgu (24/7) bērnu aprūpes pakalpojumu subsidēšanai un attīstībai, veicinot vecāku nodarbinātību, kā arī darba un ģimenes dzīves saskaņošanu
- atbalstīt augsta līmeņa kvalitatīvu un ilgtspējīgu nodarbinātību, atbilstošu un pienācīgu sociālo aizsardzību, cīņu pret sociālo atstumtību un nabadzību un darba apstākļu uzlabošanu

**Projekta finansējuma apmērs: EUR 1 001 524.17**

**Projekta realizācijas laiks:** 36 mēneši, sākot no 2015.gada 1.augusta

# IZAICINĀJUMI

Latvijā vidēji 30-35% nodarbināto strādā maiņu darbu, kā arī vakaros, naktīs un brīvdienās/svētku dienās

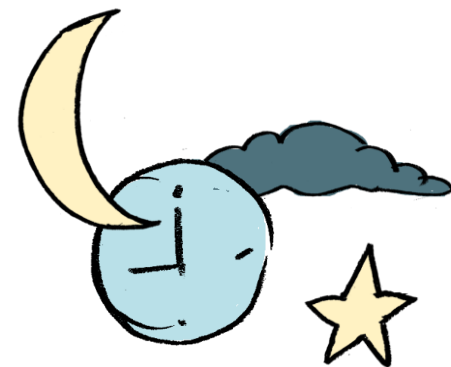
2014 2015 2016

VĪRIEŠI			
Darbs bija vakaros	32	32.2	32.4
Darbs bija naktīs	14.1	13.8	15
Strādāja sestdienās	34.8	35.3	36.3
SIEVIETES			
Darbs bija vakaros	29.6	30.2	28.3
Darbs bija naktīs	8.5	8	7.3
Strādāja sestdienās	24.1	24.2	21.9

NODARBINĀTIE PĒC NETIPISKĀ DARBA VEIDA UN DZIMUMA (CSP dati)

## 366 tūkstoši

strādā nestandarta  
darba laiku



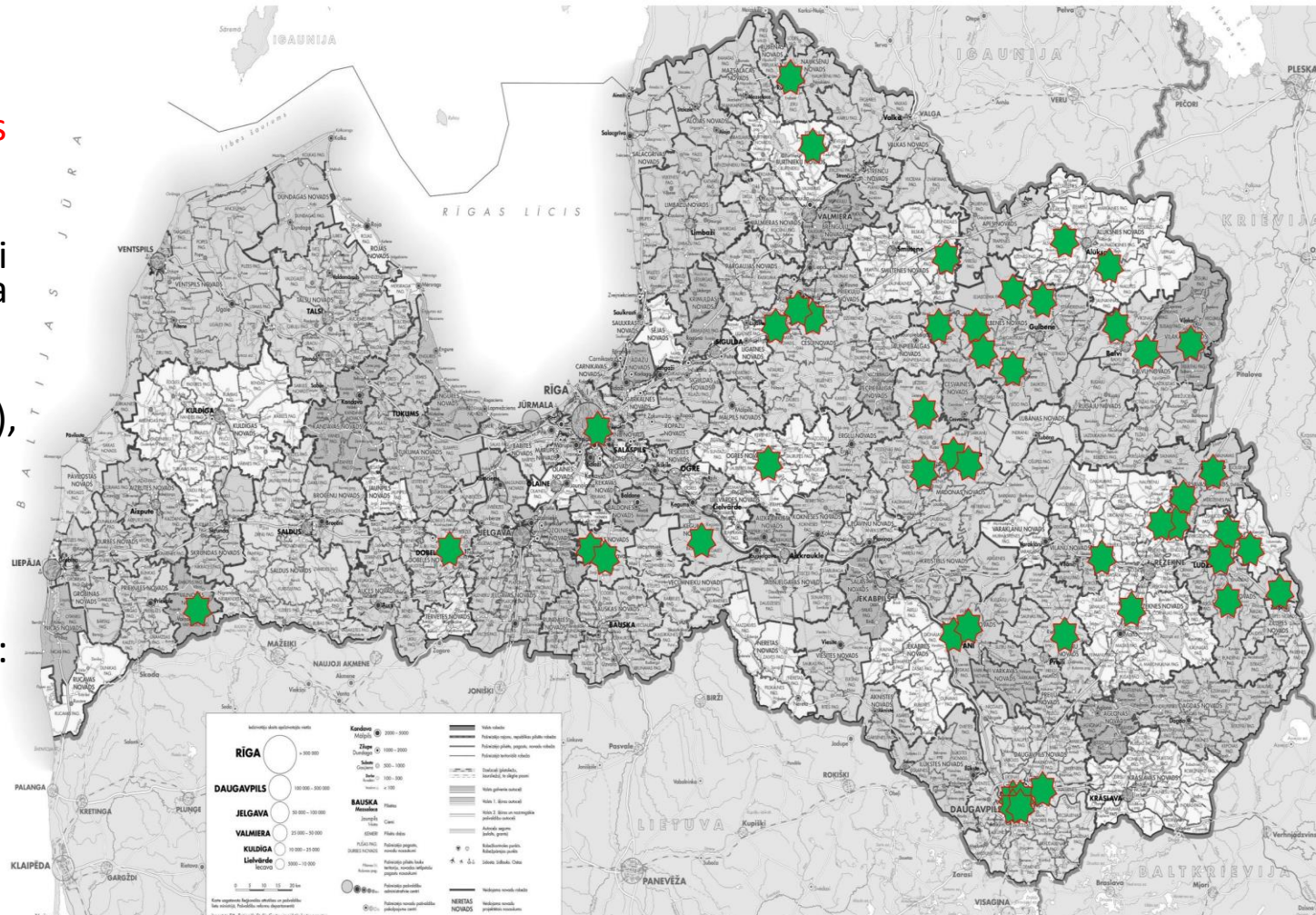
## 53 tūkstoši

jeb 26,9% no tiem ir  
vecāki ar bērniem  
pirmsskolas vecumā



# PAŠVALDĪBU ĪSTENOTIE PASĀKUMI BĒRNU UZRAUDZĪBAI NESTANDARTA DARBA LAIKĀ

- ✓ darbojas diennakts grupas **darba dienās**
- ✓ Ir novadi (Līvāni, Gulbene), kur pii darba laiki saskaņoti ar uzņēmumu darba laikiem
- ✓ ~ 1/2- 1/3 daļa no bērniem (3-10 bērni), kas izmanto pakalpojumu, vecākiem ir nestandarta darba laiks
- ✓ Pārstāvētās nozares: tirdzniecība, kokapstrāde, transports, piena pārstrāde,





Labklājības ministrija

UZŅĒMUMA  
VADĪTĀJU VIEDOKĻI

## BĒRNU APRŪPES UN PIESKATĪŠANAS PROBLEMĀTIKA UZŅĒMUMOS

- ✓ Gandrīz visi uzņēmumi atzīst, ka darbiniekiem, kuri strādā nestandarta darba laiku bērnu pieskatīšana ir problēma
- ✓ Elastīgāka pieeja ir atkarīga no darba organizācijas un tiešā vadītāja
- ✓ Zemākā līmeņa vadītāju vidū trūkst izpratne par darbinieku vajadzībām
- ✓ Uzņēmumos nav apkopota informācija par bērnu pieskatīšanas pakalpojuma vajadzībām
- ✓ Problēmas, kad ierastie pieskatīšanas pakalpojumi nav izmantojami
- ✓ Darbinieku vēlme iesaistīties ir bijusi uzņēmumam motivācija piedalīties projektā





Labklājības ministrija

# INFORMĀCIJA PAR PROJEKTU

## **Elastīga bērnu uzraudzības pakalpojuma organizācija**

Reģistrētā aukle vai iestāde 20 stundas nedēļā (80 stundas mēnesī) pieskata darbinieka bērnu jebkurā darbinieka nestandarta darba laikā (no 18:00 līdz 8:00 darba dienās, brīvdienas vai svētku dienās).

Pieskatīšana notiek saskaņā ar grafiku, kas katra mēneša sākumā tiek saskaņots starp vecāku un aukli.

Pakalpojuma ilgums: 10 mēneši

Bērnu uzraudzība tiek nodrošināta:  
bērna vai bērnu uzraudzības pakalpojuma sniedzēja dzīvesvietā;  
pašvaldības vai privātā pirmsskolas izglītības iestādē;





Labklājības ministrija

# INFORMĀCIJA PAR PROJEKTU

## Pakalpojuma finansēšanas modelis

Pirmos četrus mēnešus pakalpojums tiks finansēts 100% no projekta līdzekļiem un darbiniekam ir bez maksas;



No 5. līdz 6. mēnesim pakalpojums 80% tiek finansēts no projekta līdzekļiem, un 20% līdzfinansē darbinieks un darba devējs



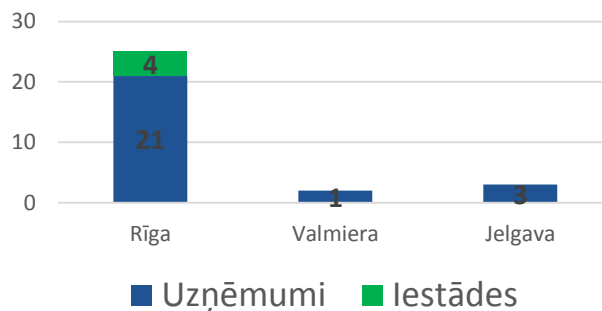
Atlikušos četrus mēnešus pakalpojums 60% apmērā tiek finansēts no projekta līdzekļiem un 40% līdzfinansē darbinieks un darba devējs



Labklājības ministrija

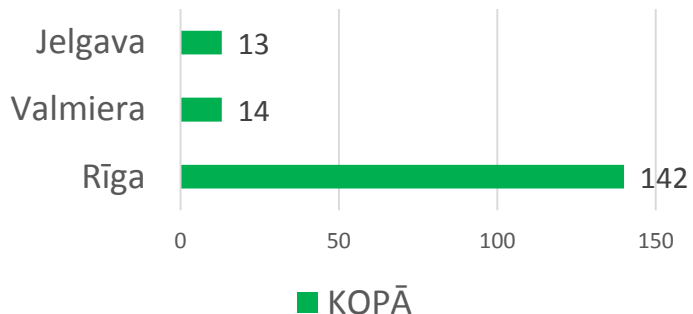
# REZULTĀTI

## Uzņēmumu skaits



**Vislielākais noslēgto līgumu skaits:**  
Rīgas satiksme,  
Lidosta Rīga,  
AirBaltic,

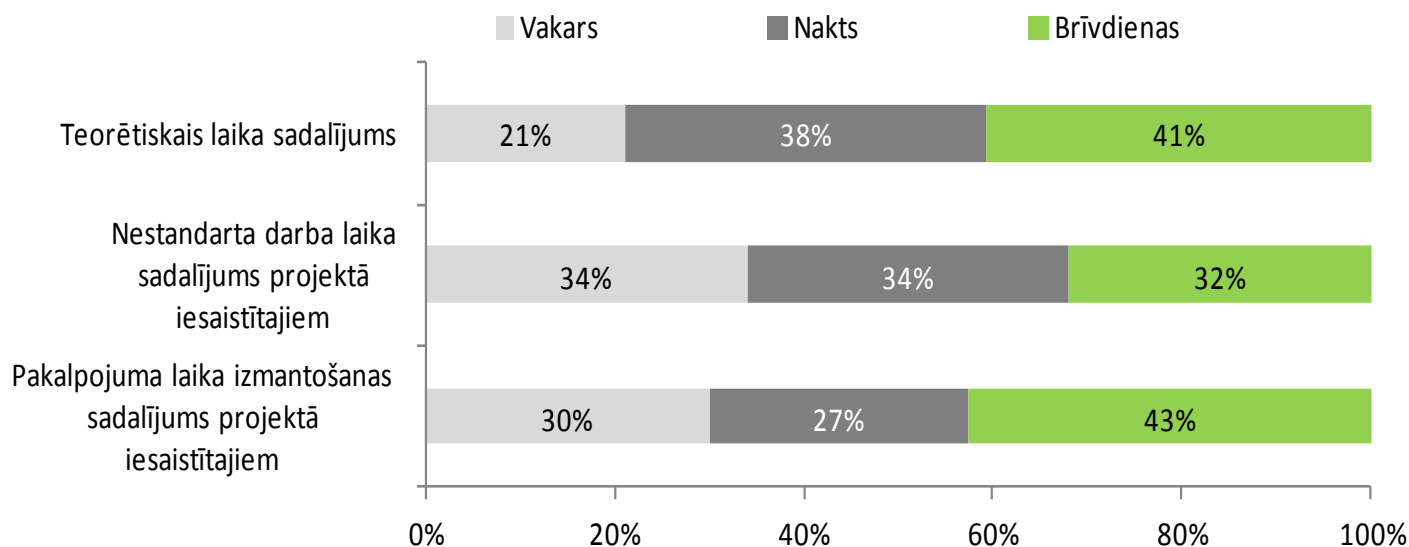
## Līgumu sadalījums pašvaldībās pēc statusa





Labklājības ministrija

## REZULTĀTI

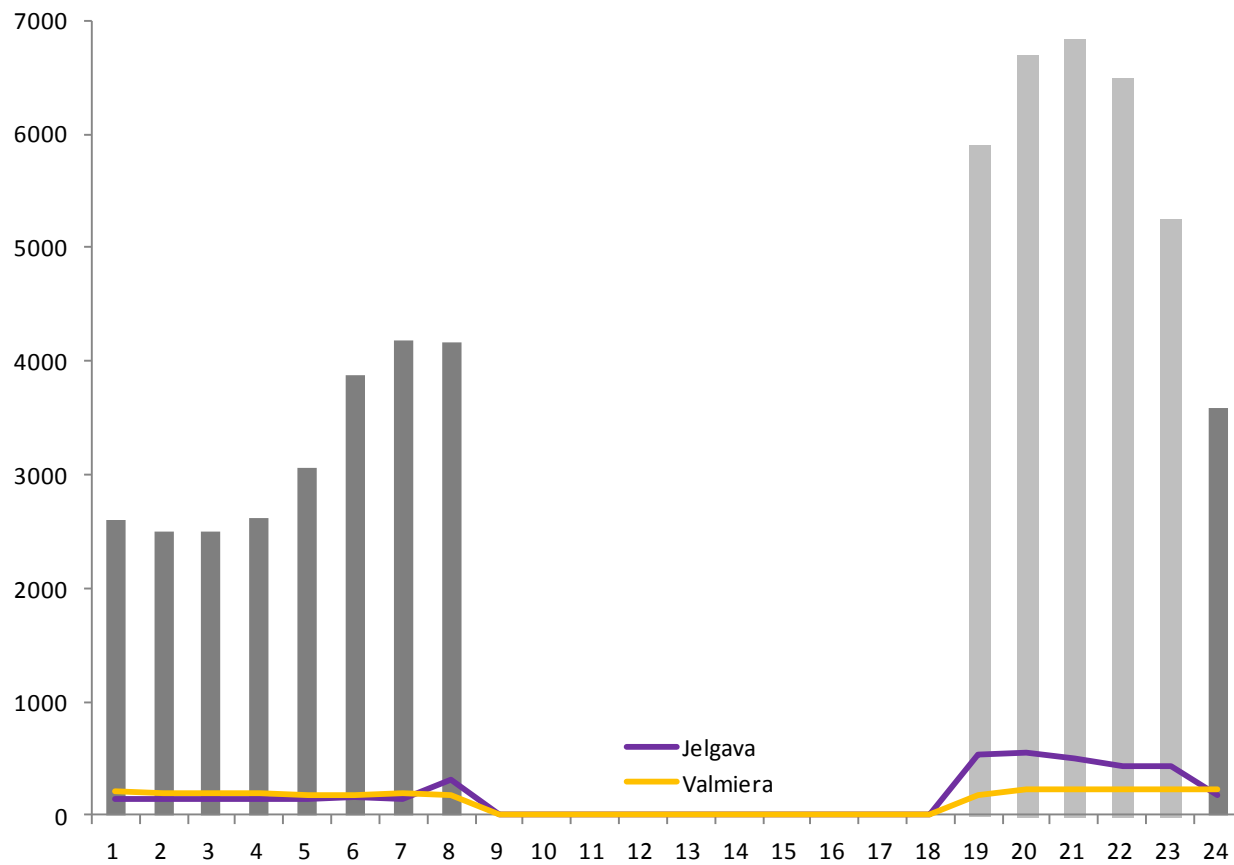


Visbiežāk alternatīvs risinājums pakalpojuma izmantošanai atrasts naktīs (naktī nostrādāts 34% no kopējā laika, bet pakalpojums sniegts 27% no kopējā pakalpojuma sniegšanas laika), savukārt īpaši aktuāls pakalpojums ir brīvdienās (brīvdienu stundas veido 41% no kopējā nestandarta laika, darbs tajās veido 32% no nostrādātā laika, bet pakalpojums vakaros saņemts 43% no kopējā pakalpojuma saņemšanas laika).



Labklājības ministrija

# REZULTĀTI



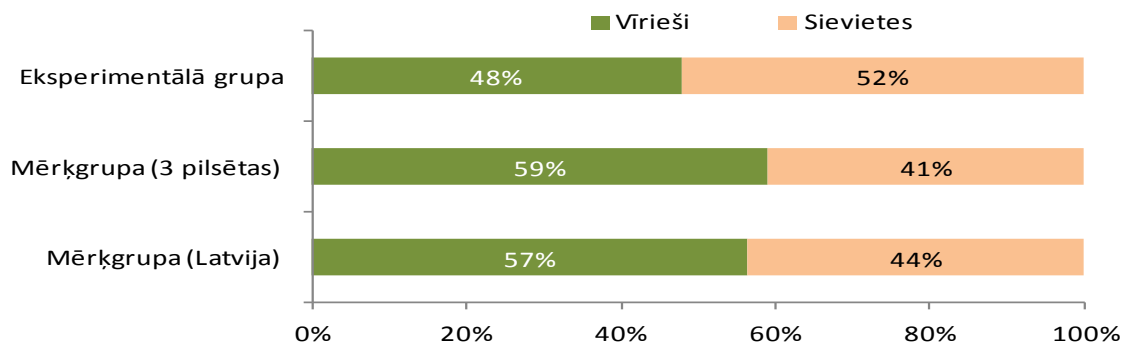
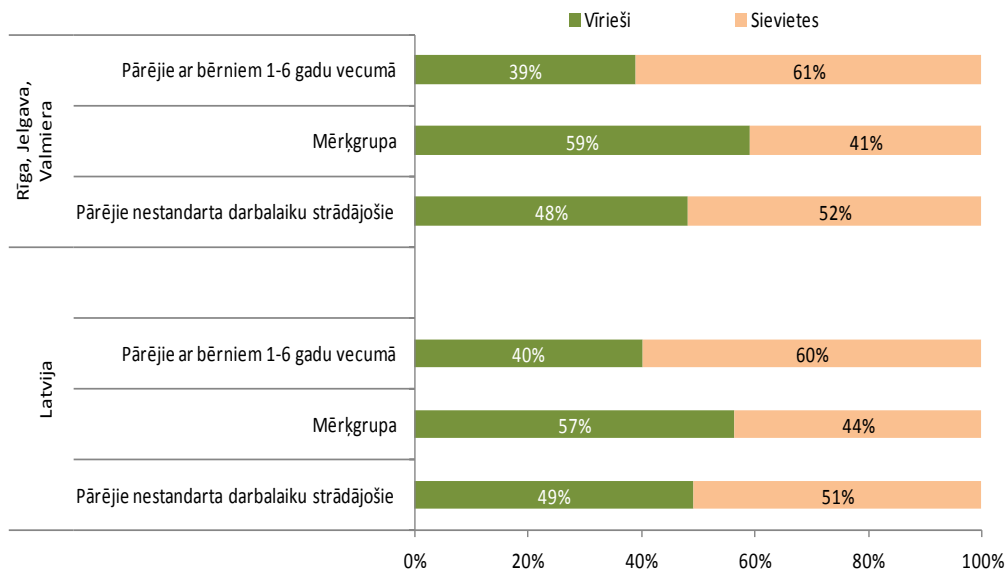
*Aukļu pakalpojuma izmantošana darbadienu stundās (kopējais izmantošanas reižu skaits)*



Labklājības ministrija

# REZULTĀTI

## **Mērķgrupas dzimumstruktūra, salīdzinot ar pārējiem nestandarta darba laiku strādājošajiem un pārējiem, kuriem ir bērni 1-6 gadu vecumā**



**Ekspimentālās grupas dzimumstruktūra, salīdzinot ar mērķgrupu (nestandarta darba laikā strādājošajiem ar bērniem 1-6 gadu vecumā)**



Labklājības ministrija

# REZULTĀTI

Ģimeņu modeļi atkarībā no ģimenes struktūras un nestandarta darba laika dominantes

Divu vecāku ģimenes, kur viens strādā nestandarta darba laiku

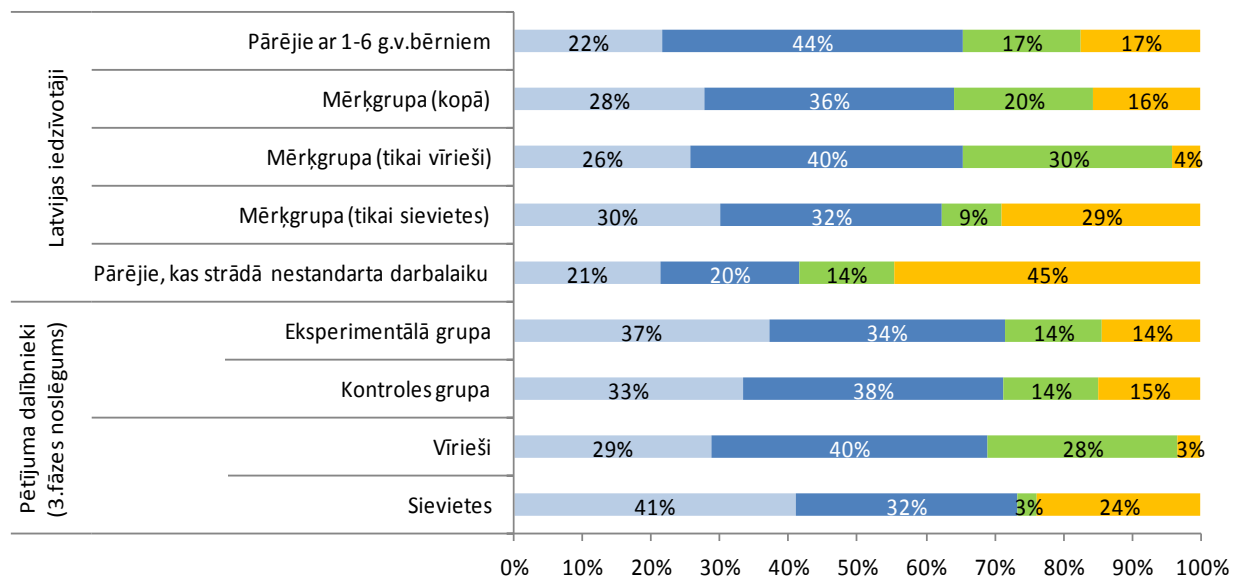
Divu vecāku ģimenes, kur abi strādā nestandarta darba laiku

Viena vecāka ģimene, kurš strādā nestandarta darba laiku

Divu vecāku ģimenes, kur viens strādā nestandarta darba laiku un otrs nestrādā algotu darbu

Divu vecāku ģimenes, kur viens strādā nestandarta darba laiku un otrs standarta

■ Dzīvesbiedrs strādā nestandarta darba laiku  
■ Dzīvesbiedrs strādā standarta darba laiku  
■ Dzīvesbiedrs nestrādā  
■ Nav dzīvesbiedra



# INTERAKTĪVS RĪKS - INTERNETA VIETNĒ VEIDOTA PLATFORMA PAR DARBA UN ĢIMENES DZĪVES SASKAŅOŠANU





# PALDIES



PROJEKTU  
LĪDZFINANSĒ  
EIROPAS SAVIENĪBA



Labklājības ministrija